



**МУНИЦИПАЛЬНОЕ БЮДЖЕТНОЕ ДОШКОЛЬНОЕ ОБРАЗОВАТЕЛЬНОЕ
УЧРЕЖДЕНИЕ ГОРОДА КЕРЧИ РЕСПУБЛИКИ КРЫМ**

«ДЕТСКИЙ САД КОМБИНИРОВАННОГО ВИДА № 11 «РУЧЕЕК»

ул.Заречная,д.26 г.Керчь, Республика Крым, 298302, тел.27326, sadik_rucheeek-kerch@crimeaedu.ru

СОГЛАСОВАНО

Педагогическим советом МБДОУ
г. Керчи РК «Детский сад
комбинированного вида № 11 «Ручеек»
протокол № 3 от 25.02.2026 г.

УТВЕРЖДАЮ

И.о.заведующего МБДОУ г. Керчи
РК «Детский сад комбинированного
вида №11 «Ручеек»

_____ К.В.Родионова
Приказ № 42 от 25.02.2026г.

Отчет

о результатах самообследования

Муниципального бюджетного дошкольного образовательного учреждения

города Керчи Республики Крым

«Детский сад комбинированного вида № 11 «Ручеек» за 2025 год

г.Керчь, 2026

1. Общие сведения об образовательной организации

Наименование образовательной организации	Муниципальное бюджетное дошкольное образовательное учреждение города Керчи Республики Крым «Детский сад комбинированного вида № 11 «Ручеек»
Руководитель	Родионова Ксения Викторовна
Адрес организации	298302, Республика Крым, г. Керчь, ул. Заречная, 26
Телефон, факс	(06561) 2-73-26
Адрес электронной почты	sadik_rucheeek-kerch@crimeaedu.ru
Учредитель	Муниципальное образование городской округ Керчь Республики Крым Полномочия учредителя осуществляет Администрация города Керчи Республики Крым
Дата создания	1975 год
Лицензия	от 06 июля 2016г. №0451 серия 82Л01 №0000470

Муниципальное бюджетное дошкольное образовательное учреждение города Керчи Республики Крым «Детский сад комбинированного вида № 11 «Ручеек» расположено в жилом районе города. В непосредственной близости находится МБОУ г. Керчи РК «Школа № 4 им. А.С.Пушкина».

Здания детского сада построены по типовому проекту, двухэтажные, светлые. Проектная мощность – 360 мест. МБДОУ размещается на обособленном земельном участке. Общая площадь территории детского сада 9859 кв.м. Общая полезная площадь зданий: 1-ый корпус - 2880,4 кв.м., модульный корпус - 2808,6 кв.м.

Для каждой группы имеются отдельные прогулочные участки, на которых размещены веранды и игровые постройки.

Цель деятельности МБДОУ № 11 – осуществление образовательной деятельности по реализации образовательных программ ДО.

Предметом деятельности МБДОУ № 11 является формирование общей культуры, развитие физических, интеллектуальных, нравственных, эстетических и личностных качеств, формирование предпосылок учебной деятельности, сохранение и укрепление здоровья воспитанников.

Режим работы МБДОУ № 11

Рабочая неделя – пятидневная, с понедельника по пятницу. Режим работы ДОУ - с 07:00 до 19:00 час.

Рабочая неделя – пятидневная, с понедельника по пятницу. Длительность пребывания детей в группах – 10,5 - 12 часов.

Аналитическая часть

I. Оценка системы управления организации

Управление МБДОУ № 11 осуществляется в соответствии с действующим законодательством и Уставом детского сада.

Управление Детским садом строится на принципах единоначалия и коллегиальности. Коллегиальными органами управления являются: Педагогический совет, общее собрание работников, Совет родителей. Единоличным исполнительным органом является руководитель – заведующий.

Органы управления, действующие в МБДОУ № 11

Наименование органа	Функции
Заведующий	Контролирует работу и обеспечивает эффективное взаимодействие структурных подразделений организации, утверждает штатное расписание, отчетные документы организации, осуществляет общее руководство Детским садом
Педагогический совет	Осуществляет текущее руководство образовательной деятельностью Детского сада, в том числе рассматривает вопросы: <ul style="list-style-type: none">– развития образовательных услуг;– регламентации образовательных отношений;– разработки образовательных программ;– выбора учебных пособий, средств обучения и воспитания;– материально-технического обеспечения образовательного процесса;– аттестации, повышении квалификации педагогических работников;– координации деятельности методических объединений
Общее собрание работников	Реализует право работников участвовать в управлении образовательной организацией, в том числе: <ul style="list-style-type: none">– участвовать в разработке и принятии коллективного договора, Правил трудового распорядка, изменений и дополнений к ним;– принимать локальные акты, которые регламентируют деятельность образовательной организации и связаны с правами и обязанностями работников;– разрешать конфликтные ситуации между работниками и администрацией образовательной организации;– вносить предложения по корректировке плана мероприятий организации, совершенствованию ее работы и развитию материальной базы

<p>Попечительский Совет</p>	<p>Сотрудничает с органами государственной власти Российской Федерации, органами государственной власти Республики Крым, органами местного самоуправления муниципального образования городской округ Керчь Республики Крым, организациями и учреждениями независимо от форм собственности, а также физическими лицами, направленное на улучшение условий функционирования ДООУ;</p> <ul style="list-style-type: none"> - содействует улучшению материально-технической, культурной, спортивной, лечебно-оздоровительной и иных баз учреждения; - привлекает дополнительные источники финансирования ДООУ; - содействует организации и проведению мероприятий, направленных на охрану жизни и здоровья обучающихся в ДООУ; - организует оздоровления обучающихся ДООУ; - содействует социально-правовой защите обучающихся и сотрудников ДООУ; - осуществляет благотворительную деятельность; - содействует в создании оптимальных условий для обучения и воспитания обучающихся, в том числе детей-сирот, детей из малообеспеченных семей, детей-инвалидов и т.д.; - формирует предложения родительской общественности на виды образовательных услуг, в том числе дополнительных; - содействует внедрению инновационных технологий в деятельность ДООУ; - участвует в разработке и реализации программы развития ДООУ
<p>Совет родителей</p>	<ul style="list-style-type: none"> – обсуждает Устав и другие локальные акты ДООУ, касающиеся взаимодействия с родительской общественностью, решает вопрос о внесении в них необходимых изменений и дополнений; – участвует в определении направления образовательной деятельности ДООУ; – обсуждает вопросы содержания, форм и методов образовательного процесса, планирования педагогической деятельности ДООУ; – рассматривает проблемы организации дополнительных образовательных, оздоровительных услуг воспитанникам; – заслушивает отчеты заведующего о создании условий для реализации общеобразовательных программ в ДООУ; – участвует в подведении итогов деятельности ДООУ за учебный год по вопросам работы с родительской общественностью; – принимает информацию, отчеты педагогических и медицинских работников о состоянии здоровья детей, ходе реализации образовательных и воспитательных программ, результатах готовности детей к школьному обучению; – заслушивает доклады, информацию представителей организаций и учреждений, взаимодействующих с ДООУ по вопросам образования и оздоровления воспитанников, в том числе о проверке состояния образовательного процесса, соблюдения санитарно-гигиенического режима ДООУ, об охране жизни и здоровья воспитанников; – принимает участие в планировании и реализации работы по охране прав и интересов воспитанников и их родителей (законных представителей) во время педагогического процесса в ДООУ;

	<ul style="list-style-type: none"> – вносит предложения по совершенствованию педагогического процесса в ДОУ; – содействует организации совместных с родителями (законными представителями) мероприятий в ДОУ – родительских собраний, Дней открытых дверей и др.
--	--

Структура, порядок формирования, срок полномочий и компетенция органов управления образовательной организации, принятия ими решений устанавливаются Уставом ДОУ в соответствии с законодательством Российской Федерации. Деятельность коллегиальных органов управления осуществляется в соответствии с Положениями: Положением об Общем собрании работников Учреждения, Положением о Педагогическом совете, Положением о Совете родителей, Положением о Попечительском совете.

В 2025 году продолжилось внедрение электронного документооборота в систему управления организацией. Система кадрового документооборота связана с порталом госуслуг и платформой «Работа в России» (ФЗ от 22.11.2021 № 377-ФЗ, постановление Правительства от 01.07.2022 № 1192). Для формирования и представления отчетности в различные контролирующие органы, установленные законодательством и иными нормативно-правовыми актами Российской Федерации организации, обеспечения электронного документооборота используется система «Контур.Экстерн» (договор № К 123336/24 от 07.05.2024 г.)

Обеспечение безопасности образовательного учреждения.

В 2025 году в целях усиления безопасности деятельности учреждения:

- обеспечена физическая охрана территории и здания МБДОУ,
- установлена охранная сигнализация,
- ведется контроль за исправностью системы видеонаблюдения и осуществляется своевременный ремонт оборудования,
- организованы ежемесячные инструктажи по антитеррористической безопасности,
- обучены специалисты, отвечающие за безопасность.

Прогулочные площадки в удовлетворительном санитарном состоянии и содержании. Ежедневно ответственными лицами осуществляется контроль состояния территории и помещений с целью своевременного устранения причин, несущих угрозу жизни и здоровью воспитанников и работников.

В МБДОУ используются эффективные формы контроля, различные виды мониторинга: управленческий, методический, педагогический, психолого-

педагогический, медицинский, социологические исследования. По результатам контроля принимаются управленческие решения.

***Вывод:** Система управления ведется в соответствии с существующей нормативно-правовой базой всех уровней управления дошкольным образованием, позволяет оптимизировать управление, включить в пространство управленческой деятельности значительное число педагогов, работников ДОУ и родителей. По итогам 2025 года можно отметить, что система управления позволяет быстро реагировать на изменения внешней среды: нормативной базы, демографической ситуации, требований потребителей.*

II. Оценка образовательной деятельности

В 2025 году образовательная деятельность в МБДОУ города Керчи Республики Крым «Детский сад комбинированного вида № 11 «Ручеек» организована в соответствии со следующей нормативно-правовой базой:

- Федеральный закон от 29.12.2012 № 273-ФЗ «Об образовании в Российской Федерации» (с изменениями и дополнениями);
- Федеральный закон от 31.07.2020 № 304-ФЗ «О внесении изменений в Федеральный закон «Об образовании в Российской Федерации» по вопросам воспитания обучающихся»;
- Закон Республики Крым от 06.07.2015 №131-ЗРК/2015 «Об образовании в Республике Крым»;
- Приказ Министерства просвещения Российской Федерации от 31.07.2020 № 373 «Об утверждении Порядка организации и осуществления образовательной деятельности по основным общеобразовательным программам - образовательным программам дошкольного образования»;
- Приказ Минобрнауки России от 17.10.2013 № 1155 «Об утверждении федерального государственного образовательного стандарта дошкольного образования» (ред. от 21.01.2019г);
- Федеральная образовательная программа дошкольного образования (Приказ Министерства просвещения Российской Федерации от 25.11.2022 № 1028 «Об утверждении федеральной образовательной программы дошкольного образования» (зарегистрирован Министерством юстиции Российской Федерации 28.12.2022 №7184);
- Федеральная адаптированная образовательная программа дошкольного образования (Приказ Министерства просвещения Российской Федерации от 24.11.2022 № 1022 «Об утверждении федеральной

адаптированной образовательной программы дошкольного образования» (зарегистрирован Министерством юстиции Российской Федерации 27.01.2023 №72149);

- Приказ Министерства просвещения России от 15 мая 2020 г. № 236 «Об утверждении Порядка приема на обучение по образовательным программам дошкольного образования»;

- Постановление Главного государственного санитарного врача РФ от 30.06.2020 №16 (ред. от 24.03.2021) "Об утверждении санитарно-эпидемиологических правил СП 3.1/2.4.3598-20 "Санитарно-эпидемиологические требования к устройству, содержанию и организации работы образовательных организаций и других объектов социальной инфраструктуры для детей и молодежи в условиях распространения новой коронавирусной инфекции (COVID-19)";

- Постановление Главного государственного санитарного врача РФ от 28 сентября 2020 г. № 28 «Об утверждении санитарных правил СП 2.4.3648-20 "Санитарноэпидемиологические требования к организациям воспитания и обучения, отдыха и оздоровления детей и молодежи"»;

- Постановление Главного государственного санитарного врача РФ от 28 января 2021 г. № 2 "Об утверждении санитарных правил и норм СанПиН 1.2.3685-21 "Гигиенические нормативы и требования к обеспечению безопасности и (или) безвредности для человека факторов среды обитания";

- Постановление Главного санитарного врача Российской Федерации от 27.10.2020 № 32 "Об утверждении санитарно-эпидемиологических правил и норм СанПиН 2.3/2.4.3590-20 «Санитарно-эпидемиологические требования к организации общественного питания населения»;

- Приказ Министерства образования и науки Российской Федерации № 276 от 07.04.2014 «Об утверждении порядка проведения аттестации педагогических работников организаций, осуществляющих образовательную деятельность» (до 01.09.2023 г.);

- Приказ Министерства Просвещения РФ от 24.03.2023г. №196 «Об утверждении Порядка проведения аттестации педагогических работников организаций, осуществляющих образовательную деятельность» (с 01.09.2023 г.)

Таким образом, образовательный процесс в ДОУ регламентируется:

- Программой развития;

- Образовательной программой дошкольного образования МБДОУ г. Керчи РК «Детский сад комбинированного вида № 11 «Ручеек», которая составлена

в соответствии с ФГОС дошкольного образования, федеральной образовательной программы дошкольного образования;

- Адаптированной образовательной программой дошкольного образования детей с ТНР Муниципального бюджетного дошкольного образовательного учреждения города Керчи Республики Крым «Детский сад комбинированного вида № 11 «Ручеек»;

- Адаптированной образовательной программой дошкольного образования детей с ЗПР Муниципального бюджетного дошкольного образовательного учреждения города Керчи Республики Крым «Детский сад комбинированного вида № 11 «Ручеек»;

- Годовым планом работы;

- Расписанием занятий;

- Годовым календарным графиком работы и учебным планом.

Контингент детей образовательного учреждения формируется в соответствии с их возрастом и видом образовательного учреждения. Количество групп в образовательном учреждении определяется, исходя из их предельной наполняемости, принятой при расчете бюджетного финансирования, а также условий, созданных для осуществления образовательного процесса с учетом санитарных норм. На 31 декабря 2025г. в ДОУ функционирует 16 групп с учетом возрастных особенностей контингента воспитанников. По возрастным характеристикам представлены все виды групп дошкольного возраста (1-я младшая гр., 2-ая младшая гр., средняя, старшая и подготовительная к школе группа). Группы сформированы по одновозрастному составу. В связи с разнородностью контингента воспитанников в ДОУ представлены группы общеразвивающей и компенсирующей направленности (для детей с ТНР и ЗПР).

Детский сад посещают 262 воспитанника в возрасте от 2 до 7 лет.

Образовательная деятельность в МБДОУ осуществляется в группах, имеющих общеразвивающую и компенсирующую направленность, из них:

Наименование групп	Возраст	Вид групп	Количество групп	Количество детей
1 младшая	2 – 3 года	Общеразвивающей направленности	2	29
2 младшая	3 - 4 года	Общеразвивающей направленности	3	54
Средняя	4 – 5 лет	Общеразвивающей направленности	3	52
Старшая	5 – 6 лет	Общеразвивающей направленности	2	47
Подготовительная	6 – 7 лет	Общеразвивающей направленности	2	42

Старшая логопедическая	5 – 6 лет	Компенсирующей направленности (логопедическая)	1	10
Подготовительная логопедическая	6 – 7 лет	Компенсирующей направленности (логопедическая)	1	11
Группа коррекции	5-6 лет	Компенсирующей направленности (для детей с ЗПР)	1	8
Группа коррекции	6 – 7 лет	Компенсирующей направленности (для детей с ЗПР)	1	9
Всего:		Общеразвивающей направленности - 12 Компенсирующей направленности - 4	16	262

Содержание образовательного процесса в группах общеразвивающей направленности определяется утвержденной образовательной программой дошкольного образования МБДОУ г. Керчи РК «Детский сад комбинированного вида № 11 «Ручеек», которая составлена в соответствии с ФГОС и ФОП дошкольного образования, санитарно-эпидемиологическими правилами и нормативами, с учетом недельной нагрузки.

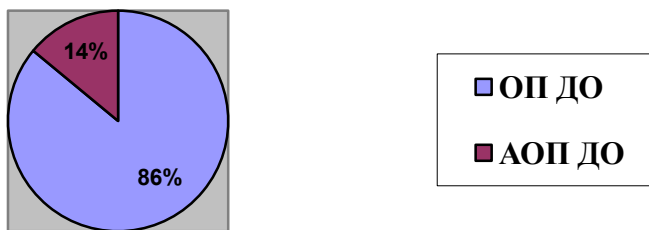
Образовательное учреждение посещают 38 детей с ОВЗ (тяжелые нарушения речи – 21, задержка психического развития – 17) и 1 ребёнок с категорией ребенок-инвалид.

Образовательный процесс в группах компенсирующей направленности строится на реализации утвержденных адаптированных основных образовательных программах дошкольного образования для детей с нарушением речи и с задержкой психического развития МБДОУ г. Керчи РК «Детский сад комбинированного вида № 11 «Ручеек», которые разработаны на основе комплексной образовательной программы дошкольного образования для детей с тяжелыми нарушениями речи (общим недоразвитием речи) с 3 до 7 лет под редакцией Н.В. Нищевой и комплексной образовательной программы дошкольного образования для детей с задержкой психического развития 5 - 7 лет С.Г.Шевченко.

Группу компенсирующей направленности посещает 1 ребенок-инвалид с задержкой психоречевого развития с элементами аутистического спектра. Особенности работы с детьми учтены в АОП ДО в соответствии с ИПРА и Примерной АОП ДО для обучающихся с ЗПР. Педагогами разработан индивидуальный маршрут сопровождения воспитанника.

ОП ДО МБДОУ № 11 и АОП ДО МБДОУ № 11 спроектированы с учетом региональной парциальной программы по гражданско-патриотическому воспитанию детей дошкольного возраста в Республике Крым «Крымский венок».

Доля детей, которые обучаются по АОП ДО:



В 2025 году педагогический коллектив работал над следующими приоритетными задачами:

1. Продолжить работу по созданию и обеспечению специальных образовательных условий для детей с ОВЗ, эффективности развития каждого ребенка с учетом его индивидуальных возможностей и потребностей, а также развитие адаптивных социальных, речевых и нравственных качеств, необходимых для поступления в школу в сотрудничестве с родителями (законными представителями).
2. Создать условия для формирования у дошкольников основ гражданственности, патриотических и духовных чувств и уважения к прошлому, настоящему и будущему на основе изучения традиций, художественной литературы, культурного наследия большой и малой Родины.
3. Совершенствовать единое педагогическое пространство семьи и ДООУ по формированию здорового образа жизни и основ безопасности и жизнедеятельности, расширить комплекс профилактических и оздоровительных мероприятий и оптимизировать здоровьесберегающие технологии во всех направлениях развития и обучения детей.

Вышеперечисленные задачи реализовывались педагогическим коллективом согласно Годовому плану и специально организованной деятельности в соответствии с Образовательной программой дошкольного образования МБДОУ г.Керчи РК «Детский сад комбинированного вида № 11 «Ручеек».

Оценка содержания и качества подготовки обучающихся

Уровень развития детей анализируется по итогам педагогической диагностики. Формы проведения диагностики:

- диагностические занятия (по каждому разделу программы);
- диагностические срезы;

– наблюдения, итоговые занятия.

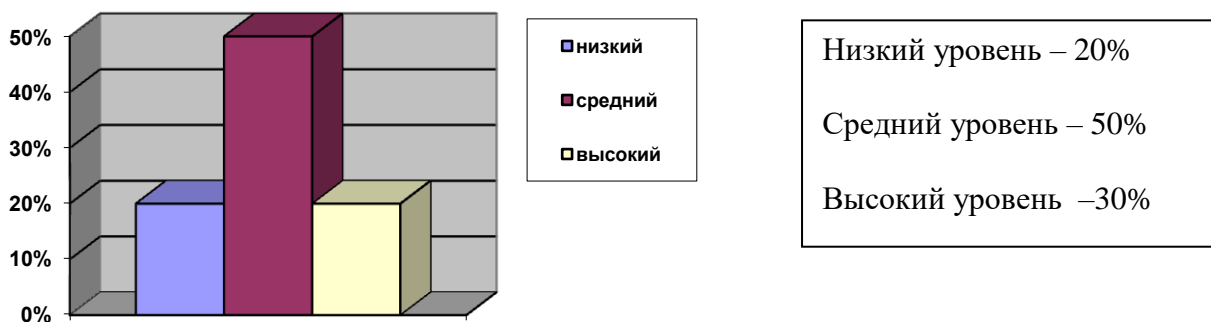
Результаты педагогического мониторинга оформляются в диагностических картах (Н.В. Верещагина: «Диагностика педагогического процесса в дошкольной образовательной организации»).

Карты включают анализ уровня развития целевых ориентиров детского развития и качества освоения образовательных областей.

Так, результаты качества освоения ОП Детского сада в 2024 - 2025 учебном году выглядят следующим образом:

Мониторинг образовательного процесса в процентах (Мониторинг достижения планируемых промежуточных результатов)												
№	Уровень развития	Образовательные области										Итого год
		Физическое развитие		Социально-коммуникативное развитие		Познавательное развитие		Речевое развитие		Художественно-эстетическое развитие		
		Н	К	Н	К	Н	К	Н	К	Н	К	
1	Усвоил	19%	30%	16%	31%	11%	30%	14%	28%	15%	33%	30%
2	Усвоил частично	44%	51%	47%	52%	44%	48%	39%	47%	42%	51%	50%
3	Не усвоил	37%	19%	37%	17%	45%	22%	47%	25%	43%	16%	20%

Заключительный мониторинг (май 2025г.)



В мае 2025 года педагог-психолог детского сада проводил обследование воспитанников подготовительных групп на предмет оценки сформированности предпосылок к учебной деятельности в количестве 61 человек. Задания позволили оценить уровень сформированности предпосылок к учебной деятельности: возможность работать в соответствии с фронтальной инструкцией (удержание алгоритма деятельности), умение самостоятельно действовать по образцу и осуществлять контроль, обладать определенным уровнем работоспособности, а также вовремя остановиться в

выполнении того или иного задания и переключиться на выполнение следующего, возможностей распределения и переключения внимания, работоспособности, темпа, целенаправленности деятельности и самоконтроля.

Результаты педагогического анализа показывают преобладание детей с высоким и средним уровнями развития при прогрессирующей динамике на конец учебного года (92%), что говорит о результативности образовательной деятельности в МБДОУ № 11.

Воспитательная работа

В 2025 году детский сад продолжил работу по реализации Рабочей программы воспитания, реализуемой в рамках образовательной программы дошкольного образования (и АОП ДО) МБДОУ г. Керчи Республики Крым «Детский сад комбинированного вида № 11 «Ручеек». С 1 сентября 2025 года календарный план воспитательной работы скорректировали согласно перечню мероприятий, которые Министерство просвещения рекомендовало к реализации в рамках календарного плана воспитательной работы на 2025-2026 учебный год, из письма Минпросвещения от 30.08.2024 № 06-1145.

Целью реализации Рабочей программы воспитания является личностное развитие каждого ребенка с учетом его индивидуальности и создание условий для позитивной социализации детей на основе традиционных ценностей российского общества, что предполагает:

- 1) Формирование первоначальных представлений о традиционных ценностях российского народа, социально приемлемых нормах и правилах поведения;
- 2) формирование ценностного отношения к окружающему миру (природному и социокультурному), другим людям, самому себе;
- 3) становление первичного опыта деятельности и поведения в соответствии с традиционными ценностями, принятыми в обществе нормами и правилами.

В соответствии с Федеральным календарным планом воспитательной работы, Региональным календарным планом воспитательной работы запланированы и проведены новые формы работы по следующим направлениям: патриотическое, духовно- нравственное, социальное, познавательное, трудовое, физическое и оздоровительное, эстетическое.

Во исполнение Указа Президента Российской Федерации от 16 января 2025 года № 28 в 2025 году в МБДОУ реализовывались мероприятия,

приуроченные к 80-летию Победы в Великой Отечественной войне 1941–1945 годов и Году защитника Отечества. Для этого утверждён план мероприятий МБДОУ, разработанный на основе рекомендаций Министерства просвещения Российской Федерации и региональных органов управления образованием.

С сентября 2025 года МБДОУ является региональной площадкой по апробации парциальной образовательной программы духовно-нравственного и патриотического воспитания детей дошкольного возраста «Верность родной земле».

Взаимодействие с семьями воспитанников

Взаимодействие родителей и педагогов ДОУ в воспитании дошкольников рассматривается нами как взаимная деятельность ответственных взрослых, направленных на введение детей в пространство культуры, постижение ее ценностей и смыслов. Партнерское взаимодействие всех участников образовательного процесса позволяет выделять, осознавать и решать проблемы воспитания детей, атак же обеспечивает необходимые глубинные связи между воспитывающими взрослыми в контексте развития личности ребенка.

Осуществляется эффективное взаимодействие с семьями воспитанников, в том числе обеспечивающее:

- открытость дошкольного образования (открытость и доступность информации, регулярность информирования);

- участие родителей в образовательном процессе (участие родителей в мероприятиях, образовательном процессе, в решении организационных вопросов и пр.);

- педагогическая поддержка семьи в повышении компетентности родителей в вопросах развития и образования, охраны и укрепления здоровья детей;

- единство подходов к воспитанию детей в условиях дошкольного образовательного учреждения и семьи;

- изменение формата взаимодействия родителей и воспитателей (родители из требовательных «заказчиков образовательной услуги» станут союзниками, партнерами и помощниками педагогам, полноправными участниками образовательного процесса). Сегодня у родителей с любым образованием много вопросов о том, как воспитывать ребенка. Поэтому

семья в своей воспитательной деятельности нуждается в помощи. С этой целью в ДОО организован консультативный центр для семей, воспитывающих детей, не посещающих образовательные учреждения. Одной из основных задач нашего консультационного центра является оказание помощи родителям, не посещающих ДОО, по различным вопросам воспитания, обучения и развития ребенка дошкольного возраста. Консультационный центр в своей деятельности руководствуется действующим законодательством Российской Федерации. В Консультационном центре родителям (законным представителям) и их детям оказываются следующие виды помощи: консультирование педагога - психолога, учителя-логопеда, консультирование (при необходимости) других специалистов.

За период реализации программы воспитания родители выражают удовлетворенность воспитательным процессом в Детском саду, что отразилось на результатах анкетирования, проведенного с 14.01.2026 по 18.01.2026г.

Чтобы выбрать стратегию воспитательной работы, в 2025 году проводился анализ состава семей воспитанников.

Характеристика семей по составу

Состав семьи	Количество семей	Процент от общего количества семей воспитанников
Полная	224	85%
Неполная с матерью	33	12,5%
Неполная с отцом	1	0,5%
Оформлено опекунов	4	2%

Характеристика семей по количеству детей

Количество детей в семье	Количество семей	Процент от общего количества семей воспитанников
Один ребенок	73	28%
Два ребенка	111	42%
Три ребенка и более	78	30%

Большее внимание уделялось детям с ОВЗ и из неполных семей. Отдельная работа велась с детьми, чьи родители (отцы) погибли в СВО. Велась работа по созданию необходимой развивающей предметно – пространственной среды для организации воспитательного процесса в игровой деятельности. Стратегия воспитательных мероприятий в ДОО строилась на основе современных требований и принципе уважения к личности ребенка. Содержание воспитательных мероприятий были направлены на формирование у дошкольников патриотических чувств, формирование нравственных установок, приобщение к культурному наследию, развитие у них ответственности за собственное здоровье и физическое состояние.

***Вывод:** При разработке рабочей программы воспитания был проведен анализ существующего уклада детского сада «Ручеек» по следующим элементам: ценности, правила и нормы, традиции и ритуалы, система отношений в разных общностях, характер воспитательных процессов и предметно-пространственная среда. Результаты анализа показали реальную картину существующего уклада. Так, например, при формировании современной модели уклада необходимо в элементе «ценности» изменить установку родителей (законных представителей) на то, что развитие творческих способностей ребенка возможно только в индивидуальной работе.*

Дополнительное образование

В 2025 году в ДОО работал кружок социально-гуманитарной направленности «Hogwarts kids». Источник финансирования: средства бюджета.

В основу настоящей программы легла авторская программа обучения дошкольников иностранному языку «Little by little», Е.Ю.Протасова, Н.М.Родина, Издательство «Карпуз-дидактика», Москва, 2009 г.

Новизна данной программы заключается в том, что она рассматривается как система использования английского языка для развития индивидуальности учащихся. Кроме того, изучая иностранный язык, учащиеся развивают и тренируют память, волю, внимание, трудолюбие; расширяется их кругозор, и развиваются познавательные интересы. Программа расширена и обогащена применением проектных, интерактивных технологий, а также оригинальных приемов и методов, ролевых игр и

педагогических технологий. Данная программа способствует развитию творческих и интеллектуальных способностей учащихся, помогает легко войти в контакт с другими детьми и педагогом, что делает программу педагогически целесообразной.

Основной формой работы с детьми является занятие, продолжительность которого соответствует возрастным нормам детей. Занятия проводятся с подгруппой детей - 10 человек, что позволяет продуктивно вести как групповую, так и индивидуальную работу с детьми. Программа реализуется в течение одного учебного года. Курс программы включает 70 занятий по темам.

Цель программы – всестороннее развитие личности ребенка в возрасте от 4 до 7 лет, включая языковое, интеллектуальное, нравственное, мировоззренческое развитие, а также расширение детского кругозора.

В дополнительном образовании было задействовано 96 детей, что составляет 98 процентов от количества воспитанников детского сада 5-7 лет.

Платное дополнительное образование

В 2025 году в ДООУ начали оказывать услуги два кружка платных образовательных услуг по двум направлениям – художественно-эстетическому (рисование «Акварелька») и познавательному («Шахматное королевство»). Платным дополнительным образованием на данный момент охвачено 46 детей.

***Вывод:** таким образом, созданная система работы ДООУ позволяет удовлетворить потребность и запросы родителей, обеспечивает развитие детей за счет использования образовательных программ. Поскольку родители являются полноправными участниками образовательных отношений, их мнение учитывается при организации деятельности ДООУ.*

III . Оценка организации учебного процесса (воспитательно-образовательного процесса)

В основе образовательного процесса в Детском саду лежит взаимодействие педагогических работников, администрации и родителей. Основными участниками образовательного процесса являются дети, родители, педагоги.

Основные форма организации образовательного процесса:

- совместная деятельность педагогического работника и воспитанников в рамках организованной образовательной деятельности по освоению основной общеобразовательной программы;
- самостоятельная деятельность воспитанников под наблюдением педагогического работника.

Продолжительность занятий соответствует СанПиН 1.2.3685-21 и составляет:

- в группах с детьми от 1,5 до 3 лет — до 10 мин;
- в группах с детьми от 3 до 4 лет — до 15 мин;
- в группах с детьми от 4 до 5 лет — до 20 мин;
- в группах с детьми от 5 до 6 лет — до 25 мин;
- в группах с детьми от 6 до 7 лет — до 30 мин.

Между занятиями в рамках образовательной деятельности предусмотрены перерывы продолжительностью не менее 10 минут.

Занятия в рамках образовательной деятельности в специализированных группах ведутся по подгруппам.

Основной формой занятия является игра. Образовательная деятельность с детьми строится с учётом индивидуальных особенностей детей и их способностей. Выявление и развитие способностей воспитанников осуществляется в любых формах образовательного процесса.

IV. Оценка функционирования внутренней системы оценки качества образования

В Детском саду утверждено Положение о системе внутренней оценки качества образования от 30.08.2019г.

Мониторинг качества образовательной деятельности в 2025 году показал хорошую работу педагогического коллектива по всем показателям. Состояние здоровья и физического развития воспитанников удовлетворительное. 80 процентов детей успешно освоили образовательную программу дошкольного образования в своей возрастной группе. Воспитанники подготовительных групп показали высокие показатели готовности к школьному обучению. В течение года воспитанники Детского сада успешно участвовали в конкурсах и мероприятиях различного уровня.

В период с 25.12.2025 по 12.01.2026г. проводилось анкетирование родителей (163 чел.), получены следующие результаты:

- доля получателей услуг, положительно оценивающих доброжелательность и вежливость работников организации – 89 процентов;
- доля получателей услуг, удовлетворенных компетентностью работников организации – 96 процентов;

- доля получателей услуг, удовлетворенных материально-техническим обеспечением организации – 86 процентов;
- доля получателей услуг, удовлетворенных качеством предоставляемых образовательных услуг – 98 процентов;
- доля получателей услуг, которые готовы рекомендовать организацию родственникам и знакомым – 90 процентов.

В течение 2025 года воспитанники и педагоги Детского сада успешно участвовали в конкурсах и мероприятиях различного уровня:

а) на муниципальном уровне:

- участие в городском смотре конкурсе «Лучшее мероприятие по патриотическому воспитанию дошкольников в рамках проведения Года защитника Отечества» - диплом II степени;
- участие в муниципальном этапе Всероссийского профессионального конкурса «Воспитатель года России» в 2026 году (воспитатель Иванова Е.С. – лауреат конкурса, номинация «Открытие года»);
- участие в городском фестивале физкультурно-спортивных праздников «Весёлые старты» для детей 6(7)-летнего возраста дошкольных образовательных учреждений;
- член муниципального экспертного совета по проведению независимой оценки качества дополнительных общеобразовательных общеразвивающих программ в муниципальном образовании городской округ Керчь Республики Крым в 2025 году (Родионова К.В., и.о.заведующего);
- член экспертного жюри муниципального этапа Всероссийского профессионального конкурса «Воспитатель года России» в 2026 году(Родионова К.В., и.о.заведующего);
- участие в муниципальном этапе Всероссийского конкурса экологических рисунков в 2025 году – призёр в номинации «Мы в ответе за тех, кого приручили» (воспитатель Шабарчина П.М.);
- участие в городском дистанционном фестивале детского творчества дошкольных образовательных учреждений «А песни тоже воевали!» в номинации «Нам дороги эти позабыть нельзя...» - Диплом III степени;
- участие в муниципальном этапе конкурса дошкольных образовательных учреждений «Школа здоровья для маленьких крымчан» в 2025 г. - Диплом III степени;
- участие в муниципальном этапе республиканского конкурса детского творчества по безопасности дорожного движения среди воспитанников и учащихся образовательных учреждений города Керчи «Дорога глазами детей - 2025» - дипломы 1 степени в номинации «Золотое перо», 2 степени в

номинации «Лэпбук» и 3 степени в номинации «Рисунок» (воспитатели Кравцова Е.В., Пиденко О.А., Лимаренко В.А.);

- участие в муниципальном этапе всероссийского конкурса рисунка «Эколята за отдельный сбор отходов и повторное использование материалов» в 2025 году – диплом 2 степени в номинации «Эколята-дошколята»;

- участие 32 воспитанников ДОУ в фестивальном движении «Шаги навстречу ГТО» среди воспитанников детских садов г.Керчь.

- победа в городском конкурсе на «Лучшее новогоднее украшение - 2025 г».

б) на региональном уровне:

- **Финалист** III степени республиканского конкурса детского творчества по безопасности дорожного движения среди воспитанников и учащихся образовательных учреждений «Дорога глазами детей - 2025» (Назаров Мирослав, воспитатель Кравцова Е.В.);

в) интернет - форумы и проекты на Российском уровне:

- **Всероссийский форум «Педагоги России. Исследовательская трансформация педагогического образования».** 2025г.;

- **«Педагоги России: инновации в образовании».** Стратегии и практики для развития личности и общества, 2025 г;

- **Всероссийский форум «Педагоги России. Год семьи: стратегии и практики для развития личности и общества»,** 2025 г;

- **Форум «Педагоги России»** курс «Инновационная образовательная среда как инструмент развития всех участников образовательных отношений в условиях реализации ФГОС ДО»;

- **Всероссийский форум «Педагоги России «Организация коррекционно-развивающей работы по ФАОП ДО»;**

- **вебинары на сайте vospitately.org** (педагоги ДОУ);

- **публикации на интернет-сайтах «Инфоурок», «Единый урок», «Мультиурок», «Маам.ру» и др.** (педагог доп.образования Шабарчина П.М., учитель-дефектолог Курылюк А.С., учитель-логопед Королькова Ж.А., воспитатели Сулейманова З.Р., Золотарева Е.В., Иванова Е.С.)

Педагоги постоянно повышают свой профессиональный уровень, эффективно участвуют в работе методических объединений, знакомятся с опытом работы своих коллег и других дошкольных учреждений, а также уделяют внимание самообразованию. Все это в комплексе дает хороший результат в организации педагогической деятельности и улучшении качества образования и воспитания дошкольников.

В 2025 году педагоги ДОО продолжали использовать в работе дистанционные образовательные технологии для организации обучения детей старше 5 лет.

С марта 2022 года Детский сад ведет учет микротравм работников. За истекший период заявлений от работников о микротравмировании не поступало.

Вывод: Педагогический коллектив имеет достаточно высокий образовательный уровень, педагоги стремятся к постоянному повышению своего педагогического мастерства. Все педагогические работники умеют применять современные технические средства обучения. В ДОО выстроена система методического контроля и анализа результативности воспитательно-образовательного процесса по всем направлениям развития дошкольника и функционирования ДОО в целом.

V. Оценка качества кадрового обеспечения

Согласно штатному расписанию ДОО укомплектован педагогами на 64 %. Педагогический коллектив - 25 специалистов. Всего работает 62 человека.

Соотношение воспитанников, приходящихся на 1 взрослого:

- воспитанники/педагоги – 11/1;
- воспитанники/все сотрудники – 4/1.

В 2025 году прошли аттестацию и получили:

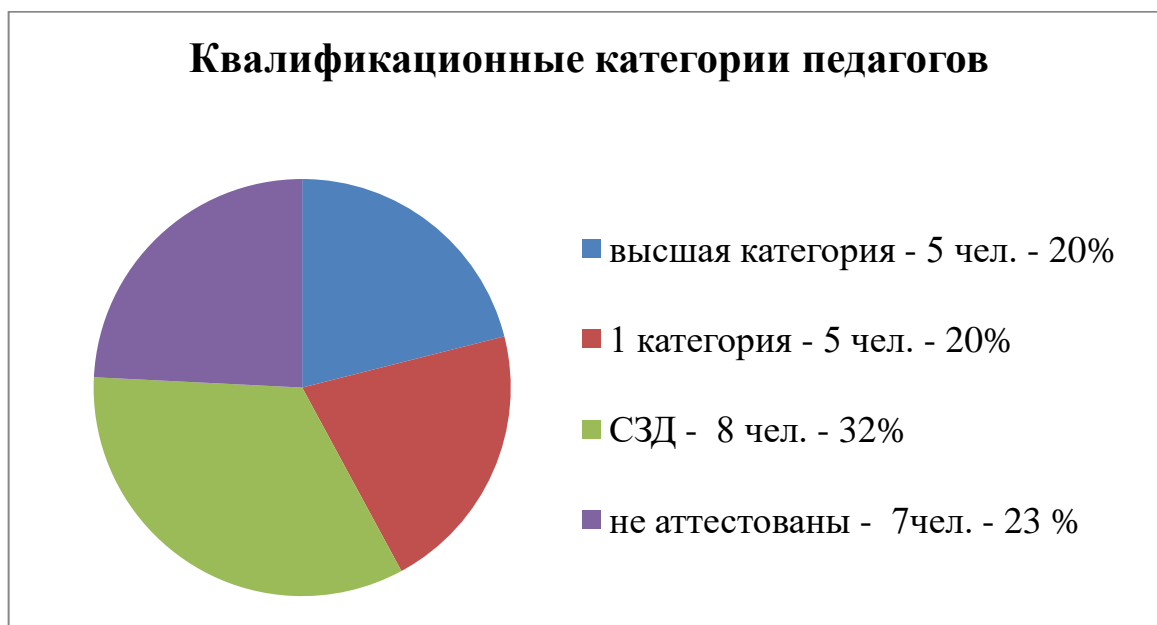
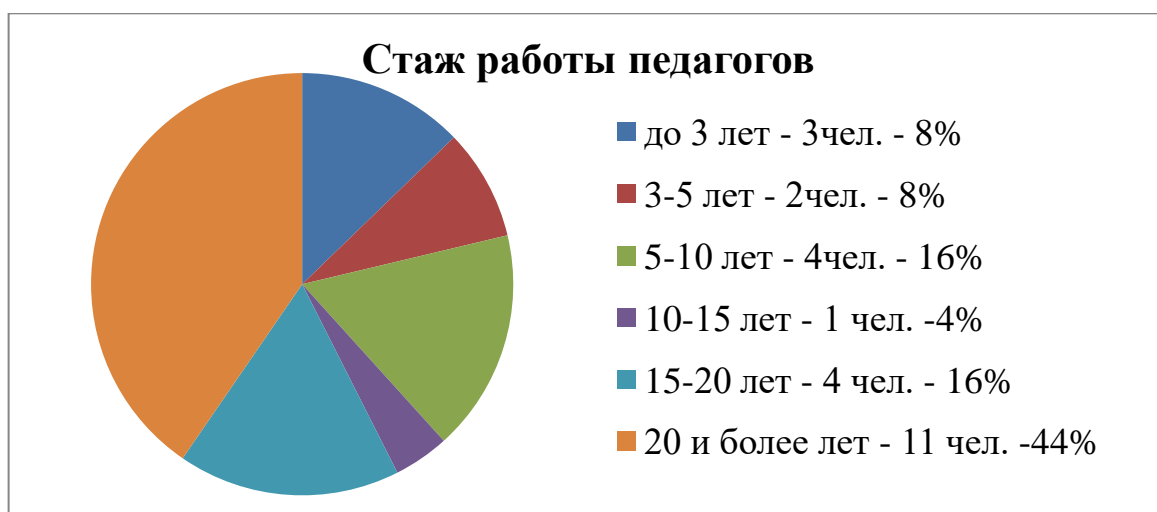
- высшую квалификационную категорию – 2 воспитателя;
- первую квалификационную категорию – 2 воспитателя;

Курсы повышения квалификации в 2025 году прошли 7 педагогов.

Профессиональную переподготовку прошло 2 сотрудника.

По итогам 2025 года 25 педагогических работников Детского сада соответствуют квалификационным требованиям Профстандарта «Педагог». Их должностные инструкции соответствуют трудовым функциям, установленным Профстандартом «Педагог».

Характеристики кадрового состава МБДОУ № 11



Результаты анализа направлений и тематики дополнительных профессиональных программ (повышение квалификации), которые освоили воспитатели МБДОУ № 11 за три последних года, включая и 2025 год, показывают, что все они по профилю педагогической деятельности. В 2026 году необходимо продолжить обучение педагогов дошкольной организации по тематическим дополнительным профессиональным программам (повышение квалификации), направленным на формирование/совершенствование ИКТ-компетенций, повышение компьютерной грамотности, а так же по работе с детьми с ОВЗ для последующего обеспечения качества образовательной деятельности.

В августе 2025 года на заседании педагогического совета коллектив был

ознакомлен с особенностями повышения квалификации и аттестации педагогических кадров в 2025-2026 уч. году. Были рассмотрены вопросы, раскрываемые в об изменениях в статьи 3 и 47 Федерального закона от 29.12.2012 № 273-ФЗ «Об образовании в Российской Федерации», которые вступили в силу с 01.09.2025 г.

Приняли решение провести анализ результатов образовательной деятельности, в том числе организации воспитательно-образовательного процесса, чтобы выявить кандидатов на новые категории в 2026 году.

***Вывод:** в ДОУ созданы кадровые условия, обеспечивающие качественную реализацию образовательной программы в соответствии с требованиями обновления дошкольного образования. В учреждении созданы условия для непрерывного профессионального развития педагогических работников через систему методических мероприятий в детском саду. Педагогический коллектив имеет достаточно высокий образовательный уровень, постоянно повышают свой профессиональный уровень. Система психолого- педагогического сопровождения педагогов, уровень профессиональной подготовленности и мастерства, их творческий потенциал, стремление к повышению своего теоретического уровня позволяют педагогам создать комфортные условия в группах, грамотно и успешно строить педагогический процесс с учетом требований ФГОС и ФОП ДО.*

VI. Оценка учебно-методического и библиотечно-информационного обеспечения

В МБДОУ № 11 создана система учебно-методического и библиотечно-информационного обеспечения ОП ДО, которая располагается в методическом кабинете, кабинетах специалистов, группах детского сада и представлена методической литературой по всем образовательным областям основной общеобразовательной программы, рекомендованной для планирования воспитательно-образовательной работы в соответствии с обязательной частью ОП, детской художественной литературой, периодическими изданиями, а также другими информационными ресурсами на различных электронных носителях.

В ДОУ имеются технические и коммуникативные ресурсы: специальное оборудование в кабинетах специалистов, игрушки и игровые предметы, настольно-печатные и дидактические игры, демонстрационный и раздаточный материал, детская художественная литература, репродукции

картин и дидактических картинок, наборы музыкальных инструментов, аудиозаписи музыки различных жанров, в т.ч. для проведения утренней гимнастики и физкультурных занятий, музыкальных сказок, игровые комплекты «Будильник», «Домино», «Домино «Овощи–фрукты», «Домино «Малыши», «Домино «Дымковская игрушка», «Домино «Монетки», игровой комплект «Азбука дорог», игровое поле «Перекресток», светофоры для обучения детей правилам дорожной безопасности и др.

В 2025 году приобрели дидактический материал и развивающие игры и игрушки для кабинета педагога-психолога, а также во все возрастные группы.

Оборудование и оснащение методического кабинета достаточно для реализации образовательных программ. В методическом кабинете созданы условия для возможности организации совместной деятельности педагогов. Однако, требуется дальнейшее оснащение техническим и компьютерным оборудованием.

С целью взаимодействия между участниками образовательного процесса (педагоги, родители, дети), обеспечения открытости и доступности информации о деятельности ДОО функционирует официальный сайт, на котором размещена информация, определённая законодательством, размещаются методические разработки педагогов ДОО.

Для совершенствования информационного пространства в ДОО созданы необходимые условия.

Кроме того, в целях эффективного библиотечно-информационного обеспечения используются электронные ресурсы. Библиотечно-информационное обеспечение в 2025 году обновлялось в соответствии с законодательством и актуальными потребностями участников образовательных отношений, что позволяет педагогам эффективно планировать образовательную деятельность и совершенствовать свой образовательный уровень. Бесплатный доступ педагогических работников к образовательным, методическим и научным услугам ДОО через сеть Интернет осуществляется с компьютера, установленного в методическом кабинете. Педагогическим работникам обеспечивается доступ к следующим электронным базам данных: профессиональные базы данных; информационные справочные системы; поисковые системы.

Информационное обеспечение детского сада включает: компьютеры – 8, моноблоки – 9, ноутбуки – 3, принтеры – 14, проектор + экран – 2, интерактивная доска – 2, интерактивная панель – 1. Программное обеспечение позволяет работать с текстовыми редакторами, интернет-ресурсами, фото-,

видеоматериалами, графическими редакторами. Педагоги имеют возможность использовать интерактивные дидактические материалы, образовательные ресурсы. Однако, следует отметить недостаточное обеспечение современной информационной базой: желательно наличие ПК и выход в Интернет с каждого рабочего места педагогов.

Вывод: Библиотечное и информационное обеспечение детского сада постоянно пополняется, что способствует совершенствованию образовательного процесса. *Анализ соответствия оборудования и оснащения методического кабинета принципу необходимости и достаточности для реализации воспитательно-образовательного процесса показал, что в методическом кабинете создаются условия для возможности организации совместной деятельности педагогов и воспитанников. Учебно-методическое обеспечение соответствует требованиям ФГОС ДО и ФОП ДО. В ДООУ создано библиотечно-информационное обеспечение, соответствующее запросам и требованиям работников.*

VII. Оценка материально-технической базы

В МБДОУ № 11 сформирована материально-техническая база для реализации образовательных программ, жизнеобеспечения и развития детей. В ДООУ оборудованы помещения:

- групповые помещения – 16;
- кабинет заведующего – 1;
- методический кабинет – 1;
- кабинет педагога-психолога – 2;
- кабинет учителя-логопеда – 2;
- кабинет учителя-дефектолога – 1;
- музыкально-физкультурный зал – 1;
- физкультурно-музыкальный зал – 1;
- пищеблок – 1;
- прачечная – 1;
- медицинский кабинет – 1;
- изолятор – 1.

В 2025 году в 1-ом корпусе проведен косметический ремонт 12 групп, кабинета педагога-психолога, продуктовой кладовой, 4-х лестничных площадок, коридоров; ремонт уличного игрового оборудования; Частично заменена мебель в групповых помещениях. Установлены кондиционеры в

трех группах.

Анализ соответствия материально-технического обеспечения требованиям, предъявляемым к участкам, зданию, помещениям показал, что для реализации ОП ДО и АОП ДО в каждой возрастной группе предоставлено отдельное светлое помещение, в котором обеспечивается оптимальная температура воздуха, канализация и водоснабжение. Оборудованы групповые комнаты, включающие игровую, познавательную, обеденную зоны. Все помещения оформлены, оснащены необходимой мебелью. При создании развивающей предметно-пространственной среды воспитатели учитывают возрастные, индивидуальные особенности детей своей группы.

На территории детского сада оформлены клумбы, разбиты цветники. Здания МДОУ находятся в удовлетворительном состоянии.

В результате внутреннего мониторинга, проведенного с целью определения соответствия материально-технической базы требованиям СанПиН, выявлено следующее:

- уровень освещения соответствует нормам, замена ламп, светильников проводится вовремя;
- электрооборудование и технологическое оборудование в исправном состоянии;
- мебель закреплена;
- здание и помещения, вентиляционные сети находятся в удовлетворительном состоянии;
- необходим капитальный ремонт пищеблока;
- необходимо частично заасфальтировать дорогу по периметру здания;
- необходимо обеспечить 16 игровых площадок травмобезопасным покрытием;
- необходимо частично приобрести уличное оборудование;
- необходим капитальный ремонт фасада основного здания;
- санитарно-гигиенические устройства для сотрудников и детей находятся в удовлетворительном состоянии;
- работники обеспечены спецодеждой и другими средствами индивидуальной защиты;
- разработан план организационно-технических и санитарно-оздоровительных мероприятий по улучшению условий и охраны труда, предупреждению производственного травматизма;
- территория ограждена по периметру забором.

Вывод: Материально-техническое состояние ДООУ и его территории соответствует действующим санитарно-эпидемиологическим требованиям к устройству, содержанию и организации режима работы в дошкольных организациях, правилам пожарной безопасности, требованиям охраны труда и способствует всестороннему развитию дошкольников. Анализ РППС показал, что в учреждении ведется планомерная работа по созданию и совершенствованию РППС. Все группы включают развивающие зоны, обеспечивающие реализацию образовательных областей: социально-коммуникативное, познавательное, речевое, художественно-эстетическое, физическое развитие. Обстановка групп позволяет предусмотреть чередование специально организованных занятий и свободной деятельности детей, способствует реализации режима двигательной активности, что предупреждает умственное утомление, способствует здоровьесбережению. Таким образом в МБДОУ № 11 «Ручеек» в 2025 году планируется продолжить работу по совершенствованию развивающей среды территории детского сада.

Результаты анализа показателей деятельности МБДОУ № 11

Данные приведены по состоянию на 30.12.2025г.

Показатели	Единица измерения	Кол-во
Образовательная деятельность		
Общая численность воспитанников, осваивающих образовательную программу дошкольного образования, в т.ч.:	человек	264 (100%)
- в режиме полного дня (8 - 12 часов)		264 (100%)
- в режиме кратковременного пребывания (3 - 5 часов)		0
- в семейной дошкольной группе		0
- по форме семейного образования с психолого-педагогическим сопровождением, которое организует детский сад		0
Общая численность воспитанников в возрасте до 3 лет	человек	29 (11 %)
Общая численность воспитанников в возрасте от 3 до 8 лет	человек	233 (89%)
Количество (удельный вес) детей от общей численности воспитанников, которые получают услуги присмотра и ухода, в том числе в группах:	Человек (процент)	
– 8–12-часового пребывания		262 (100%)

– 12–14-часового пребывания		0 (0%)
– круглосуточного пребывания		0 (0%)
Численность/удельный вес численности воспитанников с ограниченными возможностями здоровья в общей численности воспитанников, получающих услуги:	Человек (процент)	
– по коррекции недостатков физического, психического развития		38 (14%)
– обучению по образовательной программе дошкольного образования		38 (14%)
– присмотру и уходу		0 (0%)
Средний показатель пропущенных по болезни дней на одного воспитанника	День	8
Общая численность педагогических работников, в том числе:	Человек	25
– с высшим образованием		17 68 %
– высшим образованием педагогической направленности (профиля)		17 68 %
– средним профессиональным образованием		8 32 %
– средним профессиональным образованием педагогической направленности (профиля)		8 32%
Количество (удельный вес численности) педагогических работников, которым по результатам аттестации присвоена квалификационная категория, в общей численности педагогических работников, в том числе:		Человек (процент)
– с высшей		5 (20%)
– первой		5 (20 %)
Количество (удельный вес численности) педагогических работников в общей численности педагогических работников, педагогический стаж работы которых составляет:	Человек (процент)	
– до 5 лет		4 (16 %)
– больше 30 лет		5 (20%)
Количество (удельный вес численности) педагогических работников в общей численности педагогических работников в возрасте:	Человек (процент)	
– до 30 лет		3 (12 %)
– от 55 лет		8 (32 %)

Численность (удельный вес) педагогических и административно-хозяйственных работников, которые за последние 5 лет прошли повышение квалификации или профессиональную переподготовку, от общей численности таких работников	Человек (процент)	25 100 %
Численность (удельный вес) педагогических и административно-хозяйственных работников, которые прошли повышение квалификации по применению в образовательном процессе ФГОС, от общей численности таких работников	Человек (процент)	25 100%
Соотношение "педагогический работник/воспитанник"	Человек/человек	1/11
Наличие в детском саду:	Да/нет	
– музыкального руководителя		Да
– инструктора по физической культуре		Да
– учителя-логопеда		Да
– логопеда		Нет
– учителя-дефектолога		Да
– педагога-психолога		Да
– педагога дополнительного образования		Да
Инфраструктура		
Общая площадь помещений, в которых осуществляется образовательная деятельность, в расчете на одного воспитанника	Кв. м	3,45 м ²
Площадь помещений для организации дополнительных видов деятельности воспитанников	Кв. м	214 м ²
Наличие в детском саду:	Да/нет	
– музыкального зала		Да
– физкультурного зала		Да
– прогулочных площадок, которые оснащены так, чтобы обеспечить потребность воспитанников в физической активности и игровой деятельности на улице		Да

Вывод: Организация педагогического процесса отличается гибкостью, ориентированностью на возрастные и индивидуальные особенности детей, что позволяет осуществить личностно-ориентированный подход к детям. Содержание воспитательно-образовательной работы соответствует

требованиям социального заказа (родителей), обеспечивает развитие детей за счет использования образовательных программ и современных образовательных технологий. Наблюдается повышение профессионального уровня педагогов, создан благоприятный социально-психологический климат в коллективе, отношения между администрацией и коллективом строятся на основе сотрудничества и взаимопомощи. Материально-техническая база соответствует санитарно-гигиеническим требованиям. Запланированная воспитательно-образовательная работа на 2025 год выполнена в полном объеме.

Анализ показателей указывает на то, что Детский сад имеет достаточную инфраструктуру, которая соответствует требованиям СП 2.4.3648-20 «Санитарно-эпидемиологические требования к организациям воспитания и обучения, отдыха и оздоровления детей и молодежи» и позволяет реализовывать образовательные программы в полном объеме в соответствии с ФГОС ДО.

Несмотря на наличие вакансий воспитателей, в Детском саду работают педагогические и иные работники, которые имеют достаточно высокую квалификацию, регулярно проходят повышение квалификации, что обеспечивает результативность образовательной деятельности.

**ДОКУМЕНТ ПОДПИСАН
ЭЛЕКТРОННОЙ ПОДПИСЬЮ**

СВЕДЕНИЯ О СЕРТИФИКАТЕ ЭП

Сертификат 647030360437668574821219143876024766403350371146

Владелец Родионова Ксения Викторовна

Действителен с 27.01.2026 по 27.01.2027